

CONSOLIDATION DES COMPTES FINANCIERS DE 2004 A 2009 DU RESEAU DES CHAMBRES DE METIERS ET DE L'ARTISANAT

- . Assemblée Permanente des Chambres de Métiers**
- . Chambres Régionales de Métiers et de l'Artisanat**
- . Chambres de Métiers et de l'Artisanat**



Le réseau des chambres de métiers, dont les comptes sont décrits ci-après, est constitué en 2009 par :

- 1 - l'Assemblée Permanente des Chambres de Métiers (APCM) ;
- 2 - 21 Chambres Régionales de Métiers et de l'Artisanat (CRMA) dont la circonscription correspond aux régions administratives (hors outre-mer et Alsace¹) ;
- 3 - 104 Chambres de Métiers et de l'Artisanat (CMA) dont la circonscription correspond au niveau départemental, infra-départemental (cas de 10 chambres) ou supra-départemental.
- 4 - 1 Chambre de Métiers et de l'Artisanat (CMA) de Mayotte, qui ne dispose pas encore le régime fiscal de droit commun.

Le total des charges en 2009 de l'ensemble des établissements de ce réseau représente : **748 M€**.

A titre de comparaison, le tableau suivant met en parallèle les données relatives aux 2 réseaux consulaires des CMA et CCI :

Réseaux	Tête de réseau		Chambres Régionales			Chambres Locales			Total
	budget (M€)	% *	budget (M€)	% *	Nbre Ets	budget (M€)	% *	Nbre Ets	Budget
APCM** Métiers & Artisanat	18,0	2,0	34,0	4,5	21	696	93,0	105	748
ACFCI*** Commerce & Industrie	30,0	0,7	117,0	2,6	21	4 379	96,8	150	4 526

* = % par rapport au budget total du Réseau

** = Budget 2009

*** = Budget 2008 à titre indicatif

¹ Les chambres d'outre-mer sont des chambres départementales bien qu'elles couvrent également des régions administratives, et gèrent des Conseil de la formation.
La chambre d'Alsace est une chambre interdépartementale, couvrant les 2 départements du Bas-Rhin et du Haut-Rhin.

Consolidation des comptes de 2004 à 2009 du réseau des chambres de métiers et de l'artisanat

Les charges :

Les charges du réseau des chambres de métiers et de l'artisanat, réparties en 127 établissements publics administratifs (105 CMA, y compris Mayotte), 21 CRMA et l'APCM) représentent 748 M€ en 2009, soit environ 16,53 % des charges du réseau des CCI (4 526 M€ en 2008).

- **Les structures départementales représentent l'essentiel du budget :**

- 93 % pour le réseau des chambres de métiers et de l'artisanat en 2009 ;
- 96,75 % pour le réseau des chambres du commerce et de l'industrie en 2008.

- **Augmentation des charges :**

Globalement, les charges du réseau des chambres de métiers et de l'artisanat augmentent plus que le taux d'inflation (+0,4 %).

Evolution :	2004	2005	2006	2007	2008	2009
. des charges	3,9 %	1,3 %	2,9%	2,1%	3,1%	1,1%
. de l'inflation	1,9 %	1,7 %	1,7%	1,5%	2,8%	0,1%

Sur la période 2004 à 2009, l'**augmentation moyenne des charges est de 9,8 %**, alors que l'**inflation n'a progressé que de 8,4 %**.

- **Augmentation des charges de personnel :**

Les charges du réseau des chambres de métiers et de l'artisanat sont essentiellement constituées par les **charges de personnel** (11 508 agents), soit **58,8 % des charges totales**.

Evolution :	2004	2005	2006	2007	2008	2009
. valeur du point*	1,39 %	1,30 %	1,26%	1,95%	1,18%	0%
. nombre d'agents	-0,49 %	1,84 %	0,76%	-0,43%	1,1%	-2,4%
. charges de personnel.	2,3 %	3 %	3%	4,6%	2,6%	1,3%

*moyenne annuelle

- **Importance de la formation :**

Il est à noter que les chambres qui comportent un CFA, y compris celles des DOM (au nombre de 63, soit 83 % des charges des CMA) représentent 577 M€, soit **77 % des charges totales du réseau**, les 42 chambres restantes ne gérant pas de CFA ne constituant que 118 M€, soit 15,8 %.

Les produits :

La consolidation ne comporte pas ceux de la CMA de Mayotte qui ne dispose pas du même régime fiscal que les autres chambres.
Le poids respectif des principales ressources varie en fonction de la nature des établissements du réseau.

- La **taxe pour frais de chambres de métiers** représente :
 - **71,2 %** des produits de l'**APCM**
 - **25,3 %** des produits des **chambres départementales**
 - **21,3 %** des produits des **chambres régionales**

- Les **subventions d'exploitation du réseau**, occupent une large part des ressources :
 - **57,6 %** pour les **chambres régionales**
 - **51,8 %** pour les **chambres départementales**
 - **7,6 %** pour l'**APCM**

- La **taxe d'apprentissage** correspond à :
 - **5,5 %** des produits des chambres départementales, qui sont quasiment seules à les utiliser.

Les résultats, (y compris ceux de la CMA de Mayotte) :

Le **résultat net** du réseau s'élève à 16,5 M€ en 2009.

Par ailleurs, les **résultats d'exploitation** présentent les caractéristiques suivantes :

- **pour les 59 chambres avec CFA, hors DOM**, le bénéfice est de 8 765 M€ :
parmi les 4 classes, les chambres des classes 1 (+10 000 ressortissants), 3 (6 000 à 10 000 ressortissants) et 5 (3 000 à 6 000 ressortissants) enregistrent un déficit d'exploitation de respectivement près de -4 M€, -3,9 M€ et -2,4 M€. Seules les 2 chambres en classe 7 (-3 000 ressortissants) ont un résultat positif de 124 K€
Il est à constater que les CFA des classes 1, 3, 5 et 7 sont tous déficitaires de respectivement : -1,3, -1,5, -1,5 et -0,1 M€
- **pour les 41 chambres sans CFA** tous les résultats nets sont excédentaires, l'ensemble de ces résultats s'élève à 5,7 M€.
- **pour les 4 chambres des DOM** : tous les résultats sont déficitaires, le résultat d'exploitation de -335 K€, comme le résultat net de -720 K€, ainsi que les CFA -1 200 K€ ce qui est principalement dû aux remboursements de dettes sociales et fiscales antérieures.
- **pour la chambre de Mayotte**, le résultat net et le résultat d'exploitation sont négatifs respectivement de -105 K€ et de -138 K€.

**Evolution en valeur des Charges du Réseau des Chambres de Métiers et de l'Artisanat
de 2004 à 2009 en M€**

CHARGES	2004	2005	2006	2007	2008	2009
APCM	14	15	15	15	17	18
CRMA	40	38	39	32	34	34
CMA	620	630	649	671	689	696
<i>CMA avec CFA</i>	523	528	536	556	570	577
<i>CMA sans CFA</i>	97	10	113	115	119	118
<i>CMA MAYOTTE</i>						1
Total	674	683	703	718	740	748
% Evolution des charges	2,0 %	1,3 %	2,9 %	2,1 %	3%	1,1 %
% Evolution Inflation	1,7 %	1,7 %	1,7 %	1,5 %	2,8%	0,1 %

TOTAL EFFECTIFS RESEAU :	Titulaires	7 700
	Non Titulaires :	<u>3 822</u>
	TOTAL GENERAL	11 522

Budget simplifié de l'APCM 2009

Charges	M€	% total charges	Produits	M€	% total produits
Charges personnel	7,3	39,9	Subventions. Exploit (1)	1,5	7,7
Autres charges	11,0	60,1	Taxe pour frais de CM	14,1	71,9
			Autres produits	4,0	20,4
Total charges	18,3	100	Total produits	19,6	100
Résultat d'exploitation	0,1	(1) dont subventions DGCIS : 0,6 M€			
Résultat exceptionnel	0,2				
Résultat net	1,3				

Budget simplifié des CRMA 2009

Charges	M€	% total charges	Produits	M€	% total produits
Charges personnel	10,4	31,0	Subventions. Exploit (1)	20,1	57
Autres charges	23,6	69,0	Taxe pour frais de CM	7,4	21
			Autres produits	7,9	22
Total charges	33,9	100	Total produits	35,4	100,0
Résultat d'exploitation	0,3	(1) dont subventions DGCIS : 3,6 M€			
Résultat exceptionnel	1,0	(montant global région pour certaines CRMA)			
Résultat net	1,5				

Budget simplifié des CMA 2009 (hors MAYOTTE)

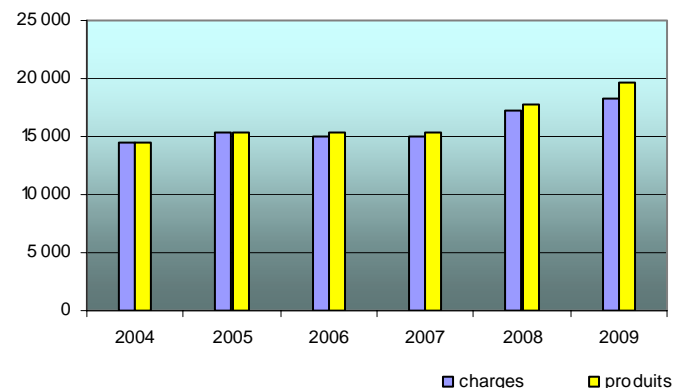
Charges	M€	% total charges	Produits	M€	% total produits
Charges personnel	421,7	60,7	Subventions. Exploit (1)	367,5	51,9
Autres charges	273,3	39,3	Ressources propres	198,3	28,0
			dont taxe pour frais de chambres	179	25,3
			Autres produits	142,9	20,1
Total charges	695	100	Total produits	708,7	100
Résultat d'exploitation	-7,0	(1) dont subventions DGCIS : 12 M€			
Résultat exceptionnel	17,6				
Résultat net	13,8				

I – Les comptes financiers de l'A.P.C.M

L'APCM est un établissement public administratif de l'Etat, placé sous la tutelle du ministre chargé de l'artisanat, qui a pour mission de représenter l'ensemble du réseau des chambres de métiers et de l'artisanat auprès des pouvoirs publics. Ses interventions consistent notamment à initier des actions en matière de développement économique et de formation, mises en œuvre par le réseau des chambres de métiers, et à coordonner les actions locales et régionales de ces établissements. Elle est l'interlocuteur des pouvoirs publics, le relais de l'ensemble du réseau et des ressortissants artisans.

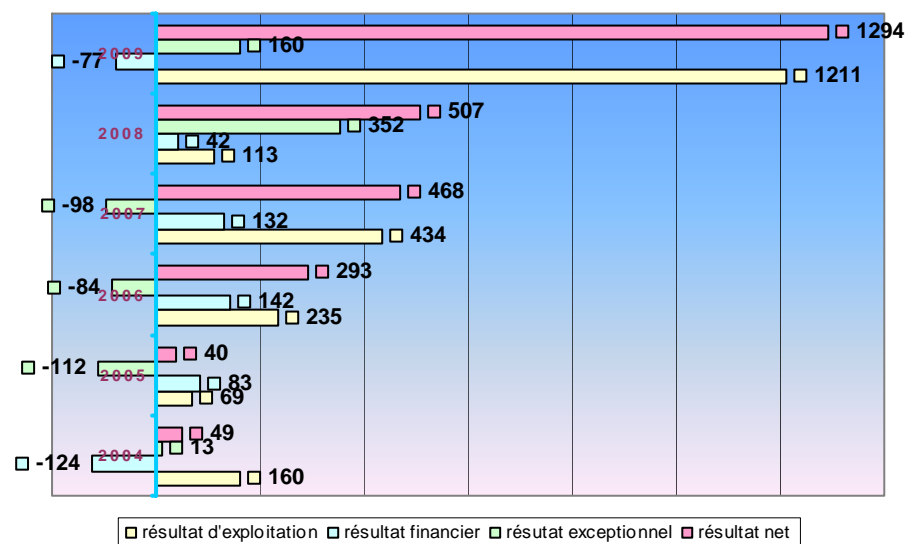
Le tableau des charges et des principaux produits de fonctionnement de l'APCM sur la période 2004 – 2009.

Evolution des Charges et Produits de 2004 à 2009 de l'APCM - en K€



% charges		11,3	6,1	-2	-0,4	5,6
% produits		11,5	6,1	-0,4	0,8	9,9

Evolution des comptes de résultats de l'APCM 2004 à 2009 - en K€



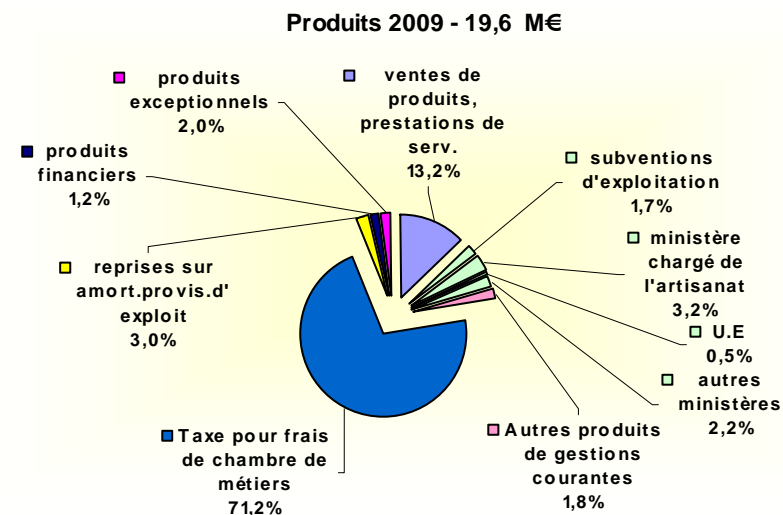
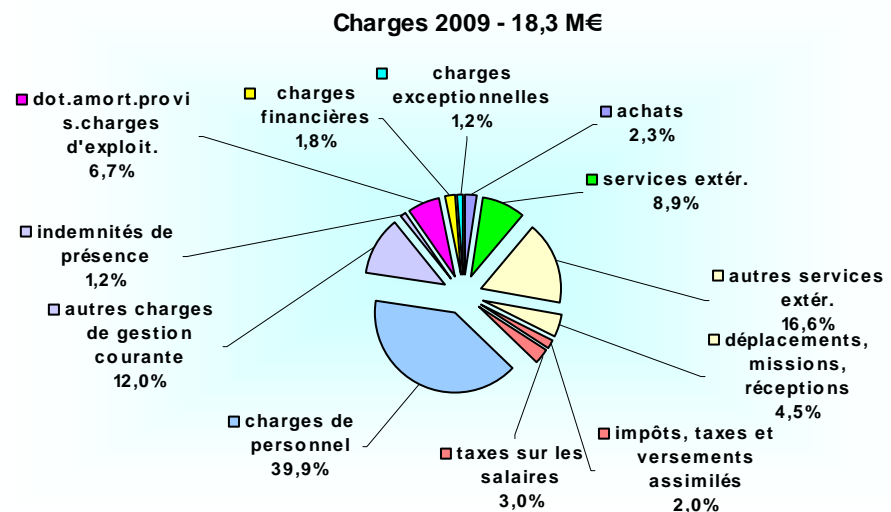
Evolution des "Charges de personnel" et "Masse salariale"

	2004	2005	2006	2007	2008	2009
Charges de personnel (64) / total charges d'exploitation	48%	47%	47%	52%	43%	41%
Charges de personnel (64) / assujettis - €	7,67	8,22	8,21	8,48	8,06	7,80
Masse salariale (64+621) / total charges d'exploitation	49%	50%	48%	52%	44%	51%
Masse salariale (64+621) / assujettis - €	7,81	8,77	8,33	8,56	8,13	7,86

* Le nombre d'assujettis est celui déclaré par les CMA, qui est différent de celui fourni par la DGI

Les charges s'élèvent en 2009 à 18,3 M€ dont :

- 39,9 % de charges de personnel,
- 21,1 % d'autres services extérieurs (dont notamment 4,5 % de frais de déplacements, missions et réceptions),
- 13,2 % d'autres charges de gestion courante (dont 1,2 % représente les indemnités de présence des élus).



Les produits s'élèvent 19,6 M€ en 2009 dont :

- 71,2 % de taxe pour frais de chambres de métiers,
- 7,6 % de subventions (qui constituent la ressource principale des chambres régionales et départementales),
- 13,2 % de vente de produits et prestations de services.

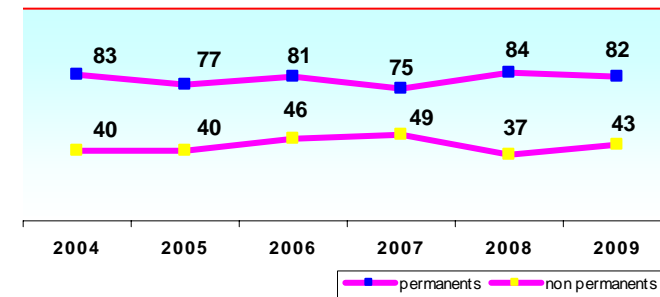
Evolution de la taxe pour frais de CMA	2004	2005	2006	2007	2008	2009
Taxe pour frais de CM (7571) / total des produits d'exploitation	62%	65%	66%	74%	74%	79%
Taxe pour frais de CM (7571) /assujettis - €	12,5*	12,5*	11,6*	12,4*	14*	14,9*

* le Nombre d'assujettis est celui déclaré par les CMA, qui est différent de celui fourni par la DGI

Agents titulaires	Agents non Titulaires	Total Agents	Masse salariale K€ (64+621+6311)	Charges d'exploitation K€	Ratio
82	43	125	7 825	17 729	44%

Le nombre total d'agents de l'APCM est de **125** en 2009 (soit 1 % du personnel total du réseau) :
 66 % sont des agents permanents et 34 % des non permanents (essentiellement contractuels à durée déterminée).
 Le personnel permanent a diminué de 2,3 % et le non permanent a augmenté de 16 % sur la période de 2008 à 2009.

Evolution du personnel de 2004 à 2009



II – Les comptes financiers consolidés des 21 Chambres Régionales de Métiers et de l'Artisanat

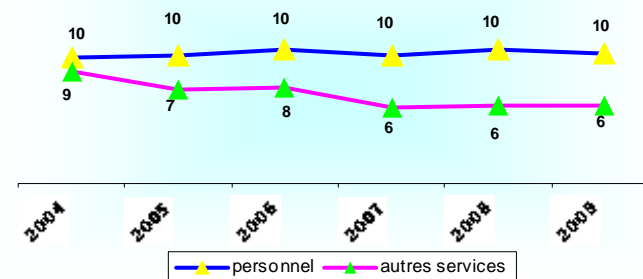
Les chambres régionales de métiers et de l'artisanat ont pour mission d'assurer la représentation de l'artisanat dans les régions. Elles coordonnent au niveau régional les activités des chambres et assurent la cohérence de leur action. Elles sont les interlocuteurs des conseils régionaux, notamment dans le domaine de la formation professionnelle.

En application du décret n° 2007 – 1267 du 24 août 2007 modifiant les missions des chambres régionales des métiers et de l'artisanat, les conseils de la formation ont été institués auprès des chambres régionales de métiers et de l'artisanat et sont dotés de comptabilités distinctes tenues par des comptables publics. Les conseils de la formation financent, en fonction de leurs priorités, des actions de formation et d'information qui peuvent être réalisées par les chambres départementales ou régionales.

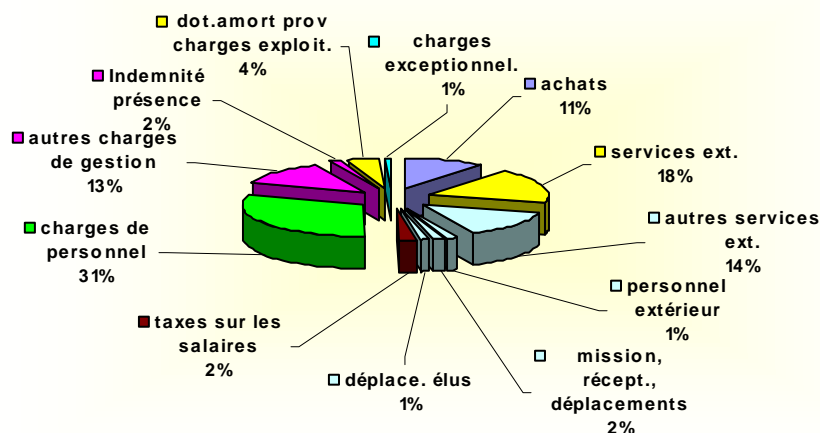
Les charges s'élèvent à 33,9 M€ en 2009 (-0,1 % par rapport à 2008) dont :

- 31 % de charges de personnel,
- 15 % d'autres charges de gestion courante, dont 2 % représentent les indemnités de présence,
- 18 % de charges relatives aux autres services extérieurs (promotion des métiers, recours à des agents extérieurs) dont notamment 2 % représentent les frais de déplacements, missions et réception,
- 18 % de dépenses de services extérieurs (sous-traitance, entretien-réparation).

Evolution de certaines Charges 2004 à 2009 en M€



charges 2009 - 33,9 M€



Ratio des charges toutes CRMA

	2004	2005	2006	2007	2008	2009
Charges de personnel (64) / total charges d'exploitation	25%	26%	26%	32%	31%	31%
Charges personnel (64) / nb assujettis* - €-	12	12	12	11	11	11
Mission, réception, déplacement.../total charges d'explo.	2%	3%	2%	3%	3%	3%
Mission, réception, déplacement.../nb assujettis* - €-	1	1	1	1	1	1
Indemnité de présence (653) / nb assujettis* - €-	0,5	0,6	0,6	0,5	0,6	0,5

* le nombre d'assujettis est celui déclaré par les CMA, qui est différent de celui fourni par la DGI.

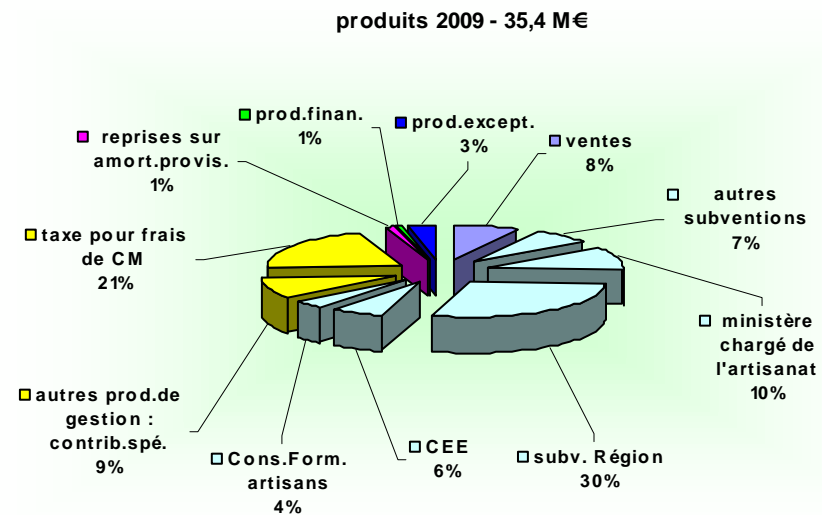
Comptes simplifiés des Chambres Régionales de Métiers et de l'Artisanat

Fonctionnement CRMA M€	2004	03/04	2005	04/05	2006	05/06	2007	06/07	2008	07/08	2009	08/09
charges	39,9	4,5%	38,1	-4,5%	39,4	3,4%	32,4	-17,8%	33,9	4,6%	33,89	-0,1%
produits	40,7	5,4%	39,4	-3,2%	40,7	5,6%	34,5	-17,1%	35,5	2,9%	35,37	-0,4%
Résultat net	0,8		1,3		1,3		2,1		1,6		1,48	

Nota : ces montants ont été retravaillés dans un but d'homogénéisation de la présentation des budgets, dans la mesure du possible (hors : collecte taxe apprentissage, développement économique du Ministère).

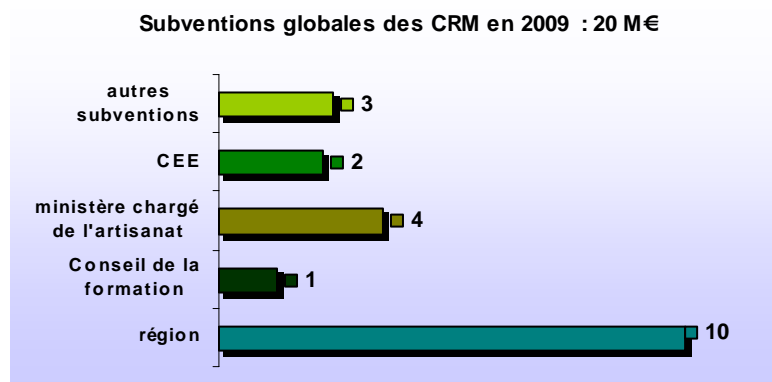
Les produits s'élèvent à 35,4 M€ en 2009 (-0,4 % par rapport à 2008), dont :

- 57 % de subventions d'exploitation,
- 30 % d'autres produits de gestion ; dont 21 % de taxe pour frais de chambre,
- 8 % de ventes et prestations de service.

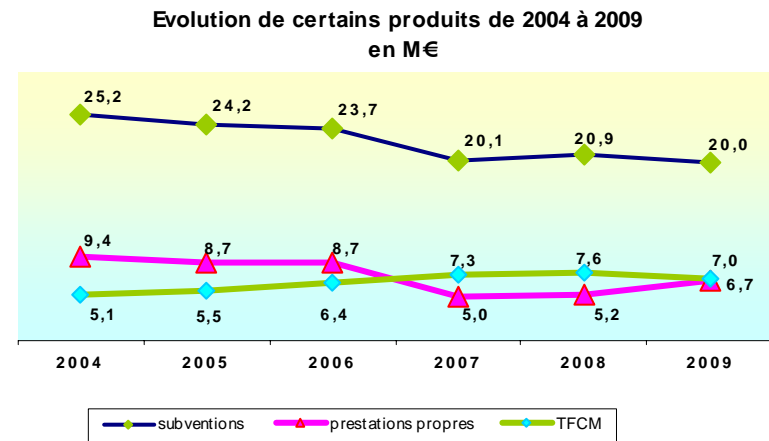


Résultats (K€)	2004	2005	2006	2007	2008	2009	Evol. 2008/2009
RESULTAT D'EXPLOITATION	675	851	910	827	191	299	13%
RESULTAT FINANCIER	66	57	227	509	706	205	-98%
RESULTAT EXCEPTIONNEL	32	376	119	765	705	975	35%
RESULTAT NET	771	1 283	1 250	2 100	1 601	1 478	-6%

Ratio des produits toutes CRMA	2004	2005	2006	2007	2008	2009
subventions d'exploit. / total des produits d'exploitation	64%	63%	59%	64%	62%	60%
subventions d'exploit. / assujettis - € -	31	29	28	23	23	22
Taxe pour frais de CM (7571) / total des produits d'exploit.	13%	14%	16%	23%	22%	22%



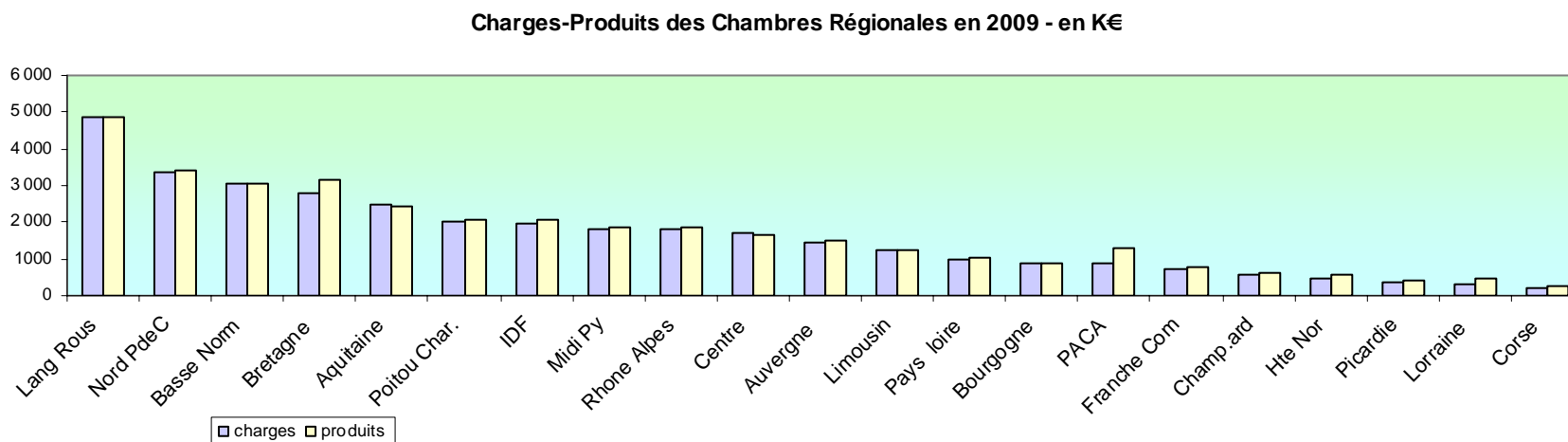
Les subventions représentent 59,5 % des produits d'exploitation, dont 31 % proviennent de la région et 10,65 % du ministère chargé de l'artisanat (elles comprennent pour certaines CRMA les dotations DEVECO à répartir dans les CMA de leur région).



L'évolution des principaux excédents d'exploitation est sur la période :

- . -4 % pour les subventions,
- . +22 % maintien des prestations propres, par rapport à 2008,
- . - 8 % pour la taxe de frais de chambre des métiers.

Le classement des chambres régionales, par ordre décroissant des charges ou des produits en 2009, figurant dans le tableau suivant, n'est pas fonction du nombre de ressortissants, en raison des contextes économiques locaux différents.



Néanmoins, quatre chambres régionales enregistrent les charges les plus importantes au-dessus de 2,5 M€ :

- Languedoc-Roussillon : 50 126 assujettis,
- Nord Pas de Calais : 36 599 assujettis,
- Basse Normandie : 21 642 assujettis,
- Bretagne : 46 715 assujettis.

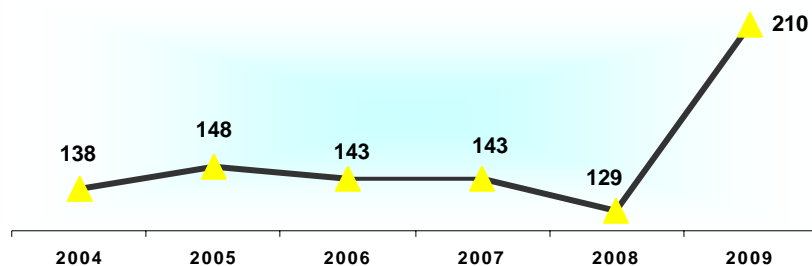
Elles ne disposent pas nécessairement du nombre d'artisans le plus élevé.

Le nombre total des personnels en fonction dans les chambres régionales de métiers et de l'artisanat s'élève à **225** en 2009 (soit 2 % du total des personnels du réseau), dont 93 % **d'agents titulaires** et 6,7 % **d'agents non titulaires**.

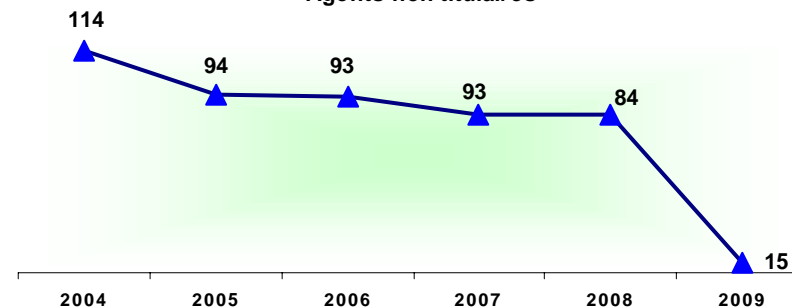
Agents Titulaires	Agents non Titulaires	Total Agents	Masse salariale K€ (64+621+6311)	Charges d'exploitation K€	Ratio
210	15	225	11 634	33 479	34,8%

À la suite du reclassement des personnels lié à la réforme statutaire et à l'engagement de l'APCM de faire baisser leur pourcentage, le nombre des **agents non titulaires** est en forte diminution tandis que le nombre **d'agents titulaires** a augmenté proportionnellement.

Agents titulaires



Agents non titulaires

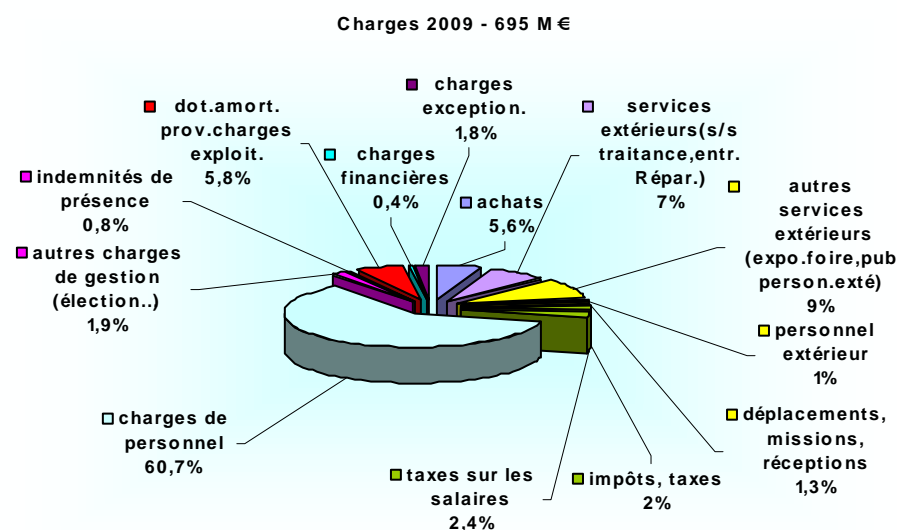


III - Les comptes financiers consolidés des 104 Chambres de Métiers et de l'Artisanat

Il existe **104 chambres de métiers et de l'artisanat**, hors la CMA de Mayotte, y compris les quatre chambres d'outre-mer, soit une chambre par département sauf dans cinq départements ayant encore deux chambres (22, 26, 38, 42, 77) et dans deux départements ayant une seule chambre (67 et 68). **41** chambres ne gèrent pas directement de centre de formation d'apprentis (CFA), alors que **63** chambres (dont les quatre chambres d'outre-mer) en gèrent un.

Les charges s'élèvent à 695 M€ en 2009 (+0,9 % par rapport à l'année 2008) dont :

- 60,7 % de charges de personnel,
- 11,3 % d'autres services extérieurs, dont 1,3 % de frais de déplacements.



Analyses des charges toute France 2004 à 2009	2004	2005	2006	2007	2008	2009
Charges de personnel (64) / total charges d'exploitation	61%	61%	62%	62%	62%	62%
Masse salariale (64+621) / total charges d'exploitation	62%	62%	63%	65%	63%	63%
Charges personnel (64) / nb assujettis* - €	445	448	450	460	459	451
Masse salariale (64+621) / nb d'assujettis* - €	453	456	456	468	466	458
Indemnité de présence (653) / nb assujettis* - €	6,0	6,4	6,1	6,4	5,8	5,6

* le nombre d'assujettis est celui déclaré par les CMA, qui est différent de celui fourni par la DGI

Analyse des ressources toute France 2004 à 2009	2004	2005	2006	2007	2008	2009
Ressources propres (757) / total des produits d'exploitation	26%	28%	28%	28%	29%	29%
Taxe pour frais de CM (7571) / total des produits d'exploit.	24%	25%	25%	25%	26%	27%
Taxe pour frais de CM (7571) / assujettis* - €	177	181	186	183	193	192
Subventions d'exploit. / assujettis* - €	414	405	403	404	399	393

* le nombre d'assujettis est celui déclaré par les CMA, qui est différent de celui fourni par la DGI

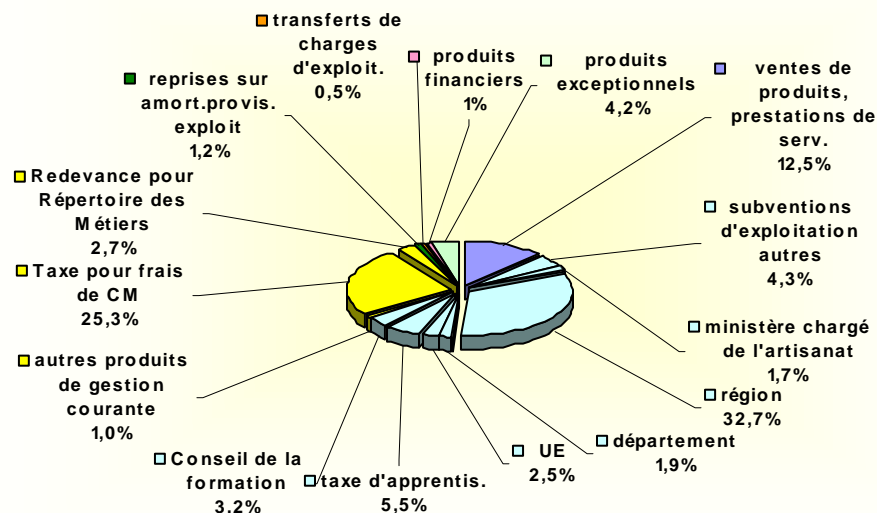
Le résultat net des comptes consolidés de l'ensemble des chambres de métiers et de l'artisanat représente 14 M€ en 2009, soit une diminution de 48 % par rapport à 2008.

Le résultat d'exploitation diminue de près de 7 millions d'euros en 2009 en raison d'une augmentation des charges de personnel (5M€) et des services extérieurs (3M€).

Les produits s'élèvent en 2009 à **709 M€**, soit une baisse de 1 % par rapport à l'année 2008, dont :

- 51,8 % de subventions d'exploitation,
- 29 % d'autres produits de gestion, dont 25,3 % de taxe pour frais de chambre de métiers et 2,7 % de redevance pour répertoire des métiers,
- 12,5 % de ventes et prestations de services.

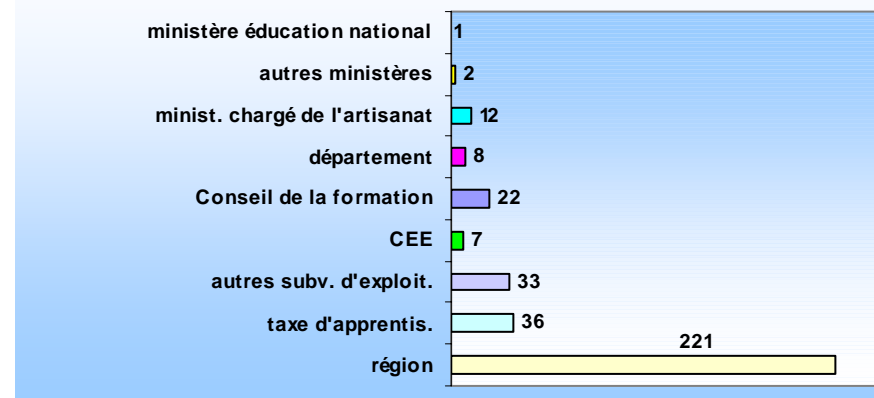
Produits 2009- 709 M€



Analyse des ressources toute France 2004 à 2009	2004	2005	2006	2007	2008	2009
ressources propres (757) / total des produits d'exploitation	26%	28%	28%	28%	29%	29%
taxe pour frais de CM (7571) / total des produits d'exploit.	24%	25%	25%	25%	26%	27%
taxe pour frais de CM (7571) / assujettis* - €	177	181	186	183	193	192
subventions d'exploit. / assujettis* - €	414	405	403	404	399	393

* nombre d'assujettis est celui déclaré par les CMA, qui est différent de celui fourni par la DGI

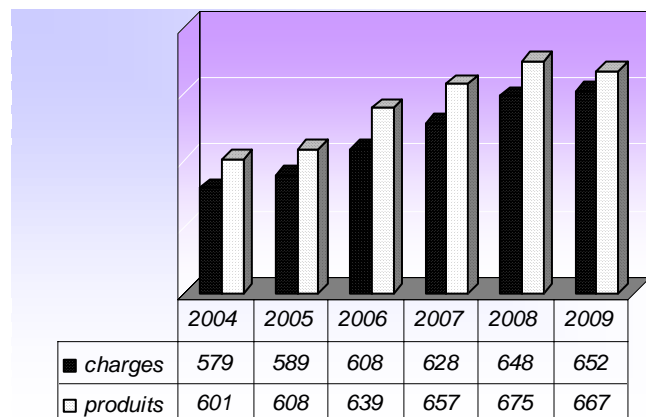
Subventions des CMA en 2009 en M€



Les subventions représentent 54,6 % des produits d'exploitation ; 34,4 % proviennent des Régions.

A - Les chambres de métiers et de l'artisanat hors DOM

Evolution des charges et des produits hors DOM
2004 à 2009 en M€



Le graphique de l'évolution des charges montre que ce poste a augmenté de 0,6 % tandis que les produits ont diminué de -1,2 % en 2009.

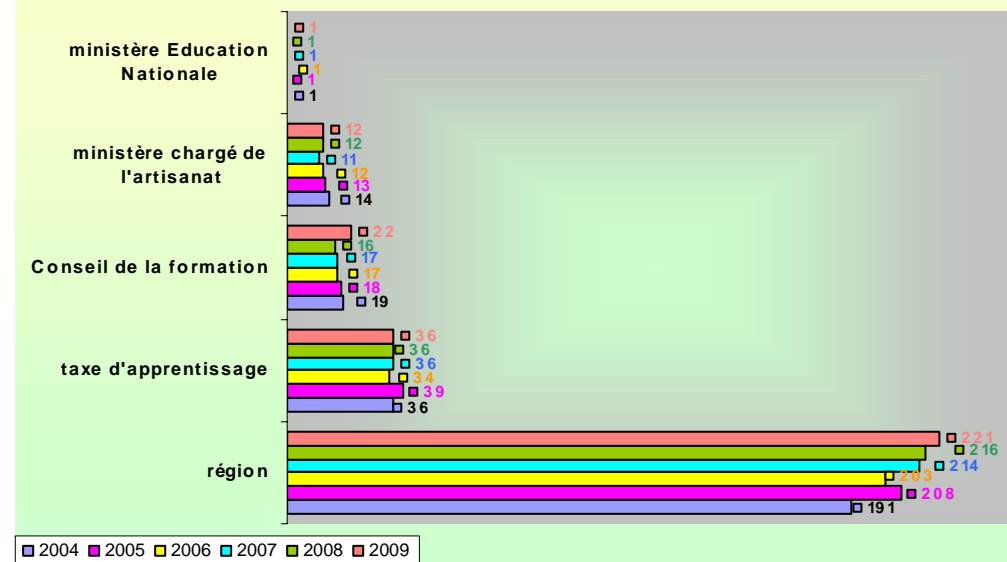
Les charges représentent 648 M€, dont :

- 60,6 % de charges de personnel,
- 17 % de services extérieurs et autres services extérieurs (promotion des métiers, sous-traitance).

Les produits (667 M€), se répartissent entre :

- 51 % de subventions d'exploitation : (32 % venant des Régions),
- 33 % de taxe pour frais de chambres de métiers,
- 12,6 % de ventes et prestations de service.

Evolution des subventions de 2004 à 2009
des chambres de métiers et de l'artisanat hors DOM



Il convient de distinguer les chambres suivant qu'elles gèrent ou non un CFA. En effet, pour un nombre de ressortissants équivalent, les budgets des chambres gérant directement un CFA sont supérieurs à ceux des chambres sans CFA. En outre, le nombre d'agents en fonction dans les chambres dotées d'un CFA représente près de 81 % des agents de l'ensemble des chambres.

Evolution du nombre de chambres par classe

<i>classe</i>	R ressortissants	2000	2001	2002	2003	2004	2005	2006	2007	2008	2009
9	DOM avec CFA	4	4	4	4	4	4	4	4	4	4
8	-de 3000 ressortissants sans CFA	6	6	6	6	6	6	6	6	6	6
7	-de 3000 ressortissants avec CFA	5	5	4	4	3	2	2	2	2	2
6	de 3000 à 6000 ressort. sans CFA	15	15	15	15	14	13	14	14	14	14
5	de 3000 à 6000 ressort. avec CFA	19	19	20	19	19	17	14	14	14	14
4	de 6000 à 10000 ressort. sans CFA	11	11	11	11	12	13	12	11	11	11
3	de 6000 à 10000 ressort. avec CFA	16	16	16	17	18	20	22	22	21	21
2	+de 10000 ressortissants sans CFA	8	8	8	8	8	8	9	10	10	10
1	+de 10000 ressortissants avec CFA	20	20	20	20	20	21	21	21	22	22

a) - Les 41 chambres sans C.F.A

Les charges représentent 118 M€ dont :

- 56 % de charges de personnel
- 29 % de services extérieurs et autres services extérieurs (promotion des métiers, sous-traitance).

Comptes simplifiés des 41 Chambres de Métiers et de l'artisanat sans CFA

Fonctionnement CMA M€	2004	2005	2006	2007	2008	2009
produits	104	108	121	123	126	124
charges	97	102	113	115	118	118
Résultat net	7	6	8	8	8	6

Les produits représentent 124 M€ dont :

- 24 % de subventions (4,5 % des régions)
- 15 % de ventes et prestations de service.

classe 2 sans CFA : + de 10 000 ressortissants k€						
année	2004	2005	2006	2007	2008	2009
Nombre CMA	8	8	9	10	10	10
résult. exploit.	2 848	1 659	4 679	4 815	3 741	2 979
résult. financier	385	374	567	1 216	1 515	776
résult. exception.	506	35	-18	-167	-112	218
résult. net	3 708	2 020	5 169	5 792	5 076	3 913

classe 4 sans CFA : 6 000 à 10 000 ressortissants k€						
année	2004	2005	2006	2007	2008	2009
Nombre CMA	12	13	12	11	11	11
résult. exploit.	1 330	851	526	1 001	933	839
résult. financier	112	218	116	322	362	154
résult. exception.	282	1 879	615	-217	149	158
résult. net	1 705	2 924	1 229	1 077	1 412	1 126

classe 6 sans CFA : 3 000 à 6 000 ressortissants k€						
année	2004	2005	2006	2007	2008	2009
Nombre CMA	14	13	14	14	14	14
résult. exploit.	746	304	576	-76	205	-154
résult. financier	-80	156	107	237	385	144
résult. exception.	381	821	703	581	886	778
résult. net	1 015	1 252	1 349	706	1 435	726

classe 8 sans CFA : -3 000 ressortissants k€						
année	2004	2005	2006	2007	2008	2009
Nombre CMA	6	6	6	6	6	6
résult. exploit.	408	40	114	47	264	-178
résult. financier	47	63	85	100	95	93
résult. exception.	-11	269	207	96	-61	47
résult. net	439	367	402	240	294	-40

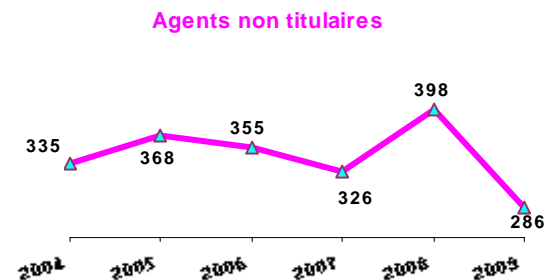
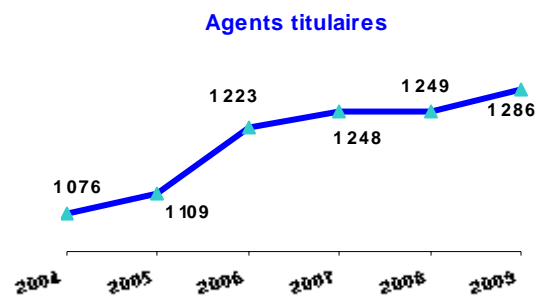
	Nbre CMA	Agents titulaires	Agents non titulaires	Total Agents	Masse salariale K€ (64+621+6311)	Charges d'exploitation K€	Ratio
classe 2	10	603	125	728	33 885	55 019	62%
classe 4	11	307	85	392	17 104	27 697	62%
classe 6	14	290	52	342	15 169	26 435	57%
classe 8	6	86	24	110	4 726	7 530	63%

La classe 8 (-3 000 ressortissants) est composée des chambres dont la masse salariale pèse le plus dans les charges d'exploitation.

	classe 2	%/total produits	classe 4	%/total produits	classe 6	%/total produits	classe 8	%/total produits
subventions d'exploitation	11 689	20	7 093	24	8 929	32	2 565	33
dont Ministère Education Nationale	44		14		0		0	
Ministère chargé de l'artisanat	1 298		951		1 023		494	
Région	1 391		1 708		1 919		549	
Somme en exo.de la taxe d'apprent.	55		34		79		17	
Conseil de la formation	6 037		1 752		1 965		680	
autres produits de gestion courante	36 209	61	16 542	57	13 519	49	3 354	44
dont taxe pour frais de chambre	31 300	53	14 700	50	11 521	42	2 867	37

Ce tableau montre notamment que les subventions d'exploitation augmentent avec la taille des chambres, mais que leur part dans les produits a tendance à diminuer. Par ailleurs on peut noter l'importance des subventions régionales.

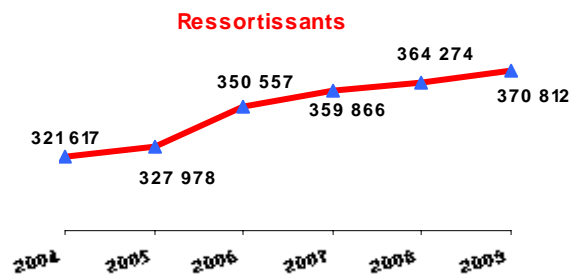
L'effectif global des chambres sans CFA est de **1 572** agents, représentant 12,7 % du total des personnels du réseau.



Le personnel se répartit de la façon suivante :

- 82 % **d'agents titulaires**,
- 18 % **d'agents non titulaires**, dont l'évolution de 2004 à 2009 est de 11 %.

Le nombre de ressortissants (inscrits au répertoire des métiers et déclarés par les CMA) des chambres sans CFA s'élève à **370 274** pour l'année 2009. Son évolution sur la période représente 1,8 %



b) - Les 59 chambres gérant directement un C.F.A (hors DOM)

Les charges représentent 534 M€ dont :

- 61 % de charges de personnel
- 18 % de services extérieurs et autres services extérieurs (promotion des métiers, sous-traitance).

Comptes simplifiés des 59 CMA avec CFA - hors DOM

Fonctionnement - M€	2004	2005	2006	2007	2008	2009
produits	497	500	518	534	548	543
charges	482	487	496	513	529	534
Résultat net	15	13	22	21	19	9

Les produits représentent 543 M€ dont :

- 57 % de subventions (dont 39,7 % des Régions)
- 12 % de ventes et prestations de service.

Les charges des 59 chambres gérant directement un CFA représentent près de 77 % de celles de l'ensemble des 104 chambres ou 82 % de celles des 100 chambres hors DOM.

Les **déficits d'exploitation** sont particulièrement importants, en 2009, pour les CMA des classes 1, 3 et 5.

classe 1 avec CFA : + de 10 000 ressortissants k€

année	2004	2005	2006	2007	2008	2009
Nombre CMA	20	21	21	21	22	22
résult. exploit.	618	243	4 657	4 431	3 989	-3 961
résult. financier	479	224	-135	3 087	3 942	846
résult. exception.	7 626	6 906	8 986	5 303	3 499	10 035
résult. net	8 677	7 296	13 454	12 776	11 338	6 867

classe 3 avec CFA : 6 000 à 10 000 ressortissants k€

année	2004	2005	2006	2007	2008	2009
Nombre CMA	18	20	22	22	21	21
résult. exploit.	-929	-3 286	-2 084	-2 822	-2 163	-3 889
résult. financier	1 322	1 356	1 712	2 148	2 525	1 450
résult. exception.	3 888	5 244	6 790	5 975	4 936	4 508
résult. net	4 277	3 304	6 406	5 291	5 222	2 048

classe 5 avec CFA : 3 000 à 6 000 ressortissants k€

année	2004	2005	2006	2007	2008	2009
Nombre CMA	19	17	14	14	14	14
résult. exploit.	-1 675	-1 756	-1 474	-704	-855	-2 410
résult. financier	126	136	235	159	498	76
résult. exception.	3 349	4 024	3 648	3 346	2 924	2 107
résult. net	1 774	2 389	2 388	2 767	2 529	-268

classe 7 avec CFA : -3 000 ressortissants k€

année	2004	2005	2006	2007	2008	2009
Nombre CMA	3	2	2	2	2	2
résult. exploit.	-363	-61	24	-20	-144	124
résult. financier	-25	-9	-4	32	36	0
résult. exception.	479	209	105	116	46	-5
résult. net	92	139	125	129	-62	118

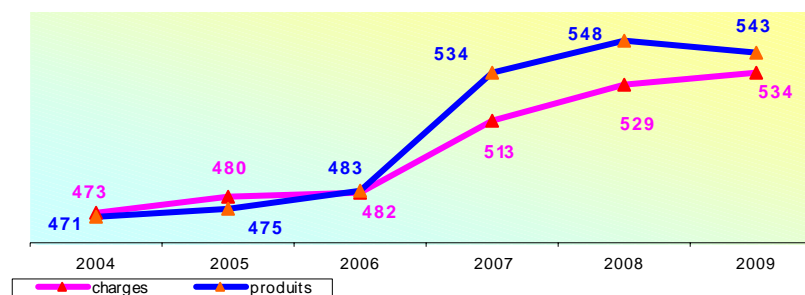
	Nbre CMA	Agents titulaires	Agents non titulaires	Total Agents	Masse salariale K€ (64+621+6311)	Charges d'exploitation K€	Ratio
classe 1 (cfa)	22	2 952	1 478	4 430	177 147	269 200	66%
classe 3 (cfa)	21	1 766	1 098	2 864	105 841	161 366	66%
classe 5 (cfa)	14	934	639	1 573	58 167	85 571	68%
classe 7 (cfa)	2	116	15	131	5 060	7 213	70%

Les chambres de la classe 7 (-3 000 ressortissants) disposent du pourcentage de *masse salariale* le plus important dans les charges d'exploitation

	classe 1	%/total produits	classe 3	%/total produits	classe 5	%/total produits	classe 7	%/total produits
subventions d'exploitation	150 568	53	98 773	60	57 454	66	4 993	66
dont Ministère Education Nationale	320		144		68		18	
Ministère chargé de l'artisanat	3 226		2 725		1 809		133	
Région	107 339		68 368		36 887		3 204	
Somme en exo.de la taxe d'apprent.	17 723		9 830		7 591		828	
Conseil de la formation	4 646		5 468		1 906		25	
autres produits de gestion courante	79 367	28	33 835	20	13 824	16	953	13
dont taxe pour frais de chambre	69 890	25	32 353	19	12 072	14	856	11

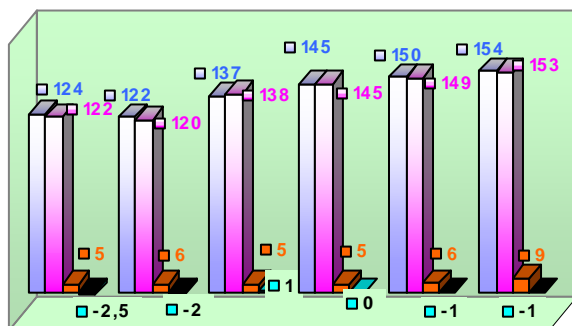
Si les *subventions d'exploitation* augmentent avec la taille des chambres, leur part dans le total des produits diminue pour être compensée par d'autres ressources (autres produits de gestion courante, par exemple, dont le poids s'accroît). Par ailleurs, pour toutes les chambres avec CFA, la subvention régionale et la taxe d'apprentissage sont particulièrement importantes.

"Charges-Produits d'exploitation" des 59 chambres avec CFA hors DOM en M€



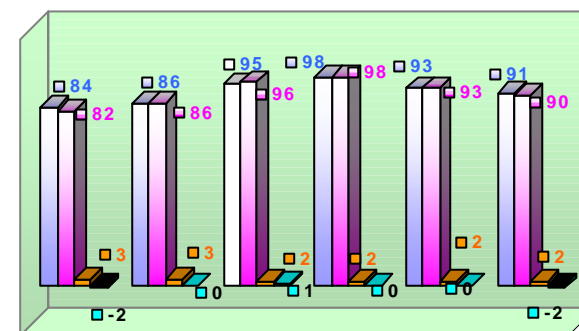
Le *résultat d'exploitation* des chambres de métiers et de l'artisanat avec CFA hors DOM est déficitaire de -10 M€.

Classe 1 : 35 239 apprentis - M €



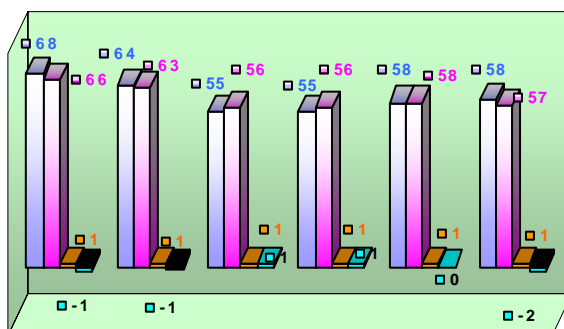
	2004	2005	2006	2007	2008	2009
Charges CFA/total charges	56%	52%	56%	57%	55%	56%
*Pesée du CFA sur la Chambre	14%	12%	7%	8%	10%	15%

Classe 3 : 21 496 apprentis - M €



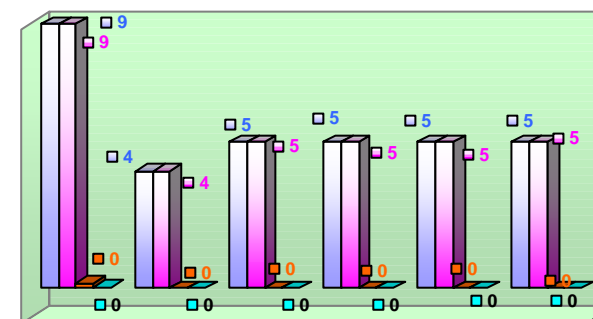
	2004	2005	2006	2007	2008	2009
Charges CFA/total charges	60%	60%	59%	57%	58%	56%
*Pesée du CFA sur la Chambre	17%	13%	6%	7%	7%	13%

Classe 5 : 12 179 apprentis - M €



	2004	2005	2006	2007	2008	2009
Charges CFA/total charges	65%	64%	65%	65%	66%	67%
*Pesée du CFA sur la Chambre	19%	13%	6%	2%	9%	22%

Classe 7 : 1 018 apprentis - M €

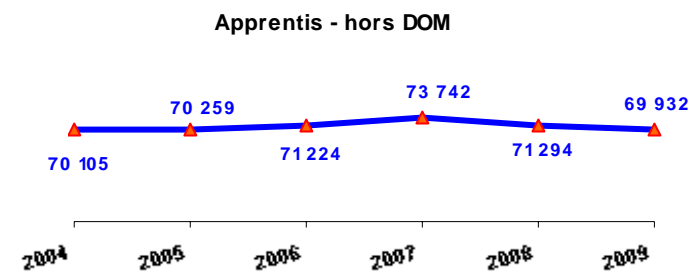
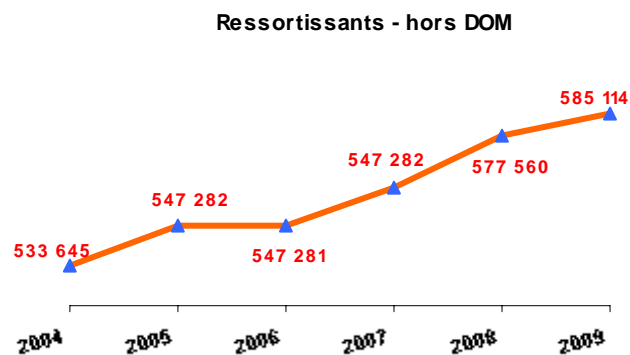


	2004	2005	2006	2007	2008	2009
Charges CFA/total charges	59%	67%	67%	67%	68%	69%
*Pesée du CFA sur la Chambre	7%	9%	10%	10%	18%	23%

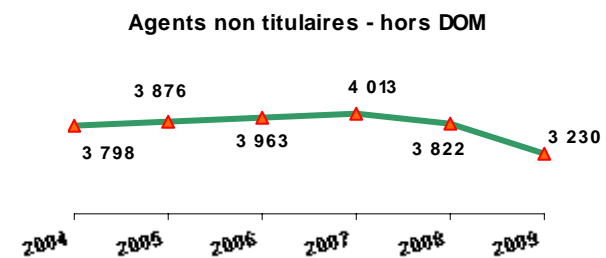
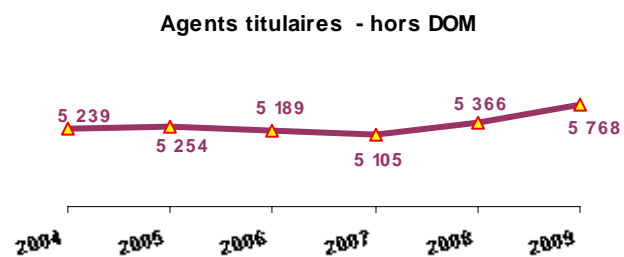
On constate que la “pesée” du CFA augmente de 2008 à 2009 fortement +86% pour les chambres de classe 3 (de 6 000 à 10 000 ressortissants) et celle de la classe 1 (+ de 10 000 ressortissants) de + 50 %, celle de la classe 5 (3 000 à 6 000 ressortissants) de + 44 % et celle de la classe 7 (- de 3 000 ressortissants).

**(Participation organisme gestionnaire du CFA - Résultat de fonctionnement du CFA) / Taxes frais de CM*

Les *ressortissants* des 59 chambres avec CFA hors DOM déclarés par les CMA ont augmenté de 1,3 %. Le nombre *d'apprentis* diminue de près de 2 % en 2009.



L'*effectif global* des chambres avec CFA hors DOM est en 2009 de **8 998 agents** (près de 78% du réseau), dont 64 % *d'agents titulaires* et 36 % *d'agents non titulaires*.



c) - Consolidation des principaux indicateurs des chambres régionales et départementales par région hors DOM

Evolution de certains indicateurs de 2006 à 2009 Hors DOM

(Différence entre 2009 et 2008)

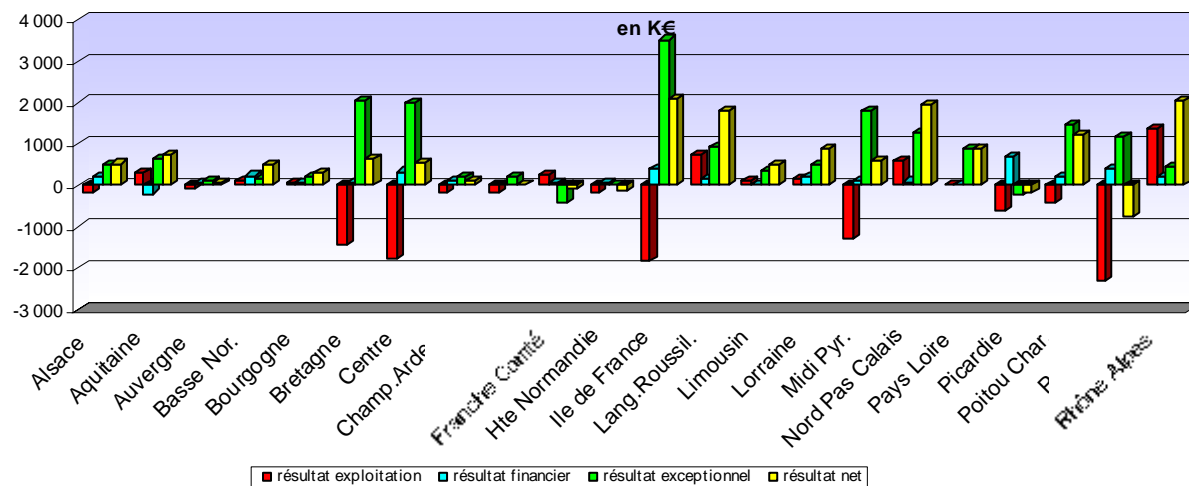
Régions	Assujettis (déclarés par les CMA)					Apprentis					Effectif titulaire CMA					Effectif non titulaire CMA					Effectif titulaire CRMA					Effectif non titulaire CRMA				
	2009	2008	2007	2006	Diff.	2009	2008	2007	2006	Diff.	2009	2008	2007	2006	Diff.	2009	2008	2007	2006	Diff.	2009	2008	2007	2006	Diff.	2009	2008	2007	2006	Diff.
Alsace	21 737	21 154	19 982	22 303	3%	1 447	1 461	1 490	1 530	-1%	173	226	169	169	-53	235	149	362	255	86	0	0	0	0	0	0	0	0	0	0
Aquitaine	54 538	53 629	51 771	49 555	2%	4 738	4 796	4 774	4 791	-1%	603	583	597	569	20	127	171	158	163	-44	7	7	7	8	0	0	1	0	0	-1
Auvergne	21 455	21 576	21 508	21 074	-1%	0	0	0	0	0%	91	97	96	94	-6	6	9	9	10	-3	6	7	9	9	-1	4	4	5	5	0
Basse Nor.	21 642	21 639	21 158	20 816	0%	2 730	2 825	2 861	2 839	-3%	287	281	284	272	6	26	29	40	34	-3	25	10	9	9	15	0	10	11	11	-10
Bourgogne	23 874	23 451	22 610	22 299	2%	0	0	0	0	0%	117	111	110	100	6	14	22	24	22	-8	12	6	5	5	6	0	8	9	9	-8
Bretagne	46 715	45 796	44 740	43 630	2%	6 661	6 729	6 837	6 812	-1%	577	519	509	507	58	238	312	308	276	-74	24	14	24	25	10	0	4	4	7	-4
Centre	34 882	34 533	33 838	33 396	1%	4 629	4 601	4 482	4 343	1%	292	300	298	308	-8	383	381	382	412	2	5	5	6	6	0	1	3	2	3	-2
Champ.Arden.	17 938	17 973	17 549	16 893	0%	0	0	0	0	0%	67	57	55	68	10	37	33	33	22	4	8	4	4	4	4	0	2	2	3	-2
Corse	8 113	7 820	7 524	7 079	4%	719	683	691	692	5%	127	123	142	111	4	13	14	18	21	-1	0	0	0	0	0	0	0	0	0	0
Franche Comté	17 340	17 354	16 834	16 567	0%	1 647	1 622	1 594	1 513	2%	153	141	149	145	12	82	93	85	87	-11	5	3	4	6	2	0	2	4	2	-2
Hte Normandie	21 312	20 539	19 779	19 175	4%	1 390	1 419	1 422	1 399	-2%	128	124	128	128	4	95	100	114	120	-5	5	4	3	3	1	0	1	2	2	-1
Ile de France	136 739	132 150	126 487	123 800	3%	8 069	8 144	10 526	8 636	-1%	794	741	597	771	53	201	336	289	312	-135	5	4	5	4	1	2	2	2	3	0
Lang.Roussil.	50 126	48 526	47 677	46 431	3%	2 646	2 630	2 578	2 712	1%	364	319	319	315	45	191	245	234	313	-54	14	9	11	11	5	2	8	8	9	-6
Limousin	13 601	13 492	13 274	13 031	1%	1 338	1 391	1 384	1 354	-4%	144	150	104	106	-6	81	73	111	119	8	21	5	5	5	16	2	15	14	15	-13
Lorraine	28 172	27 534	26 012	25 396	2%	3 284	3 315	3 394	3 169	-1%	252	252	255	262	0	214	192	202	203	22	2	2	2	3	0	1	0	0	0	1
Midi Pyr.	52 482	51 243	49 772	48 359	2%	5 133	5 370	5 207	5 085	-4%	445	434	392	378	11	313	273	332	324	40	12	8	9	5	4	0	3	4	0	-3
Nord P. Calais	36 599	35 327	34 730	33 792	4%	4 869	5 004	5 014	4 937	-3%	315	268	246	254	47	303	252	328	322	51	9	7	7	8	2	0	4	3	3	-4
P A C A	92 324	89 096	85 452	83 085	4%	6 137	6 325	6 532	6 644	-3%	622	603	578	514	19	262	486	325	391	-224	8	7	7	7	1	2	2	3	2	0
Pays Loire	45 107	44 210	43 243	42 201	2%	5 592	5 703	5 717	5 677	-2%	330	343	356	356	-13	347	365	369	353	-18	9	8	8	8	1	3	5	2	5	-2
Picardie	21 819	21 731	21 150	20 616	0%	2 146	2 108	2 127	2 133	2%	222	175	174	166	47	51	111	107	114	-60	4	3	3	3	1	1	1	1	2	0
Poitou Char.	27 942	24 942	26 740	26 225	12%	5 778	6 184	6 142	5 961	-7%	504	372	399	396	132	228	342	325	298	-114	9	4	4	3	5	0	5	4	5	-5
Rhône Alpes	107 481	104 569	101 022	99 410	3%	979	984	970	997	-1%	447	396	396	423	51	120	180	184	147	-60	16	12	11	11	4	0	4	4	7	-4
	901 938	878 284	852 852	835 133	3%	69 932	71 294	73 742	71 224	-3%	7 054	6 615	6 353	6 412	262	3 567	4 168	4 339	4 318	-171	206	129	143	143	77	18	84	84	93	-66

On remarque que le nombre d'apprentis est en baisse en 2009 par rapport à 2008, notamment dans les régions suivantes :

- Poitou Charente : -406 apprentis en 2009.
- Midi Pyrénées : -237 apprentis sur la période; avec une augmentation de 51 agents (soit 11 agents titulaires et 40 non titulaires).
- Limousin : - 53 apprentis sur la période ; avec une baisse de 6 agents titulaires et une augmentation de 8 agents non titulaires (soit +2 agents au total).

L'effectif des chambres n'évolue pas directement avec le nombre d'apprentis.

Résultat par Région des Chambres Départementales de Métiers et de l'Artisanat 2008

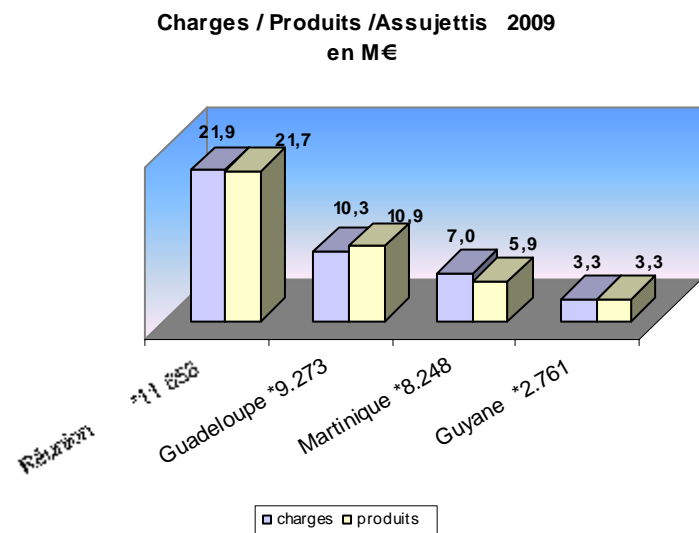


Ce graphique agrège les différents résultats issus de la consolidation de comptes 2009 des chambres départementales par région hors DOM :

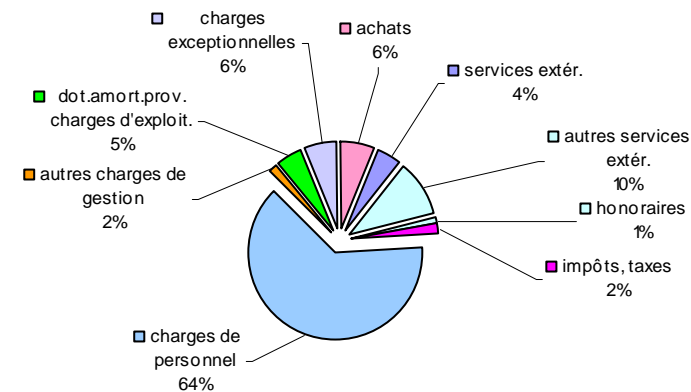
- Quatre régions ont un **résultat net** déficitaire : PACA : -755 K€, Picardie : -160 K€, Haute Normandie : -108 K€ et Franche Comté : -76 K€.
- Douze régions ont un **résultat d'exploitation** en déficit, principalement : PACA : -2 307, Ile de France : -1 804, Centre : -1 169 K€, Bretagne : -1 443 K€, Midi Pyrénées : -1 277 K€ et Poitou Charente : -426 K€.
- On constate, également, un **résultat exceptionnel** en 2009 déficitaire, en Franche Comté : -400 K€ et en Picardie : -230 K€.

B - Les 4 chambres d'outre-mer

Ces chambres gèrent toutes directement un CFA.



Charges 2009 42,5 M€



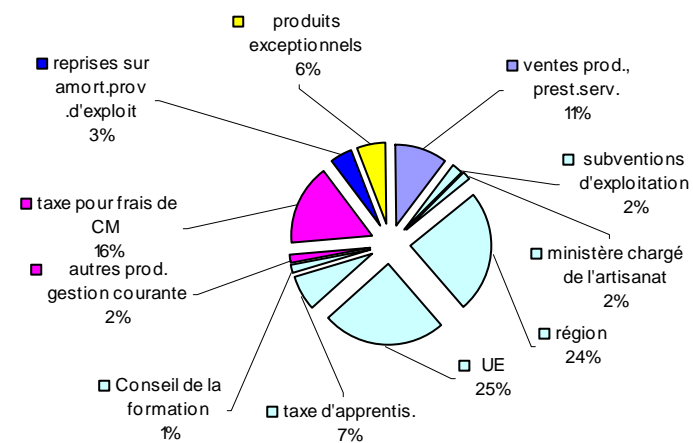
Les charges d'un total de 42,5 M€ sont réparties entre :

- 64 % de charges de personnel (à comparer à 61% pour les chambres de métiers hors DOM avec un CFA),
- 15 % de services extérieurs et autres services extérieurs (expositions, foires, publicité, personnel extérieur).

Les produits d'un total de 41,8 M€ sont répartis entre :

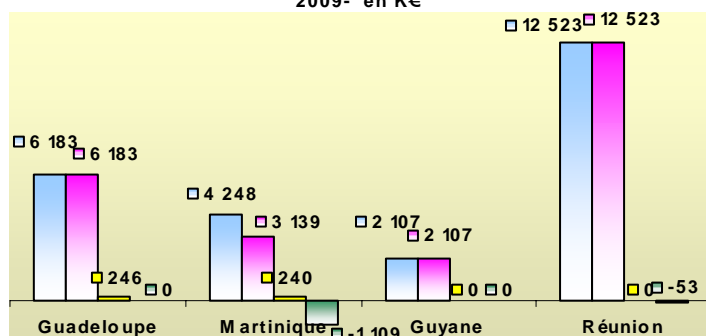
- 61 % de subventions : 24 % de l'UE et 24 % des Régions,
- 11 % de ventes et prestations de services.

Produits 2009 41,8 M€



	Guadeloupe	Martinique	Guyane	Réunion	Moyenne
Indicateurs - charges					
Charges de personnel (64) / total charges d'exploitation	68%	71%	62%	69%	67%
Masse salariale (64+621+6311) / nb assujettis (€)	612	626	726	1 273	809
Indicateurs - produits					
Subventions d'exploit.(74) / total des produits d'exploitation	50%	56%	67%	74%	62%
Subventions d'exploit. / assujettis (€)	540	391	681	1 290	725
Taxe pour frais de chambres (7571) / assujettis (€)	215	221	216	206	214

Budgets des CFA d'OUTRE MER
2009- en K€



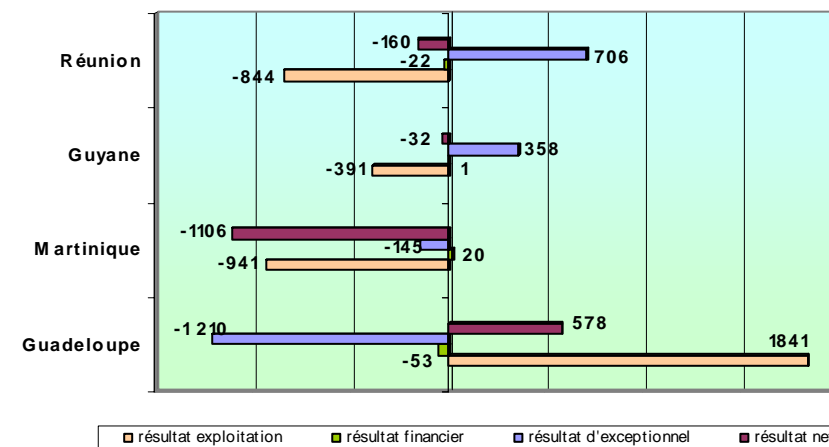
Charges Produits Particip org. Gestion. Résultat CFA

	Guadeloupe	Martinique	Guyane	Réunion
Charges CFA/total charges	60%	60%	64%	57%
*Pesée du CFA sur la chambre	12%	74%	0%	2%

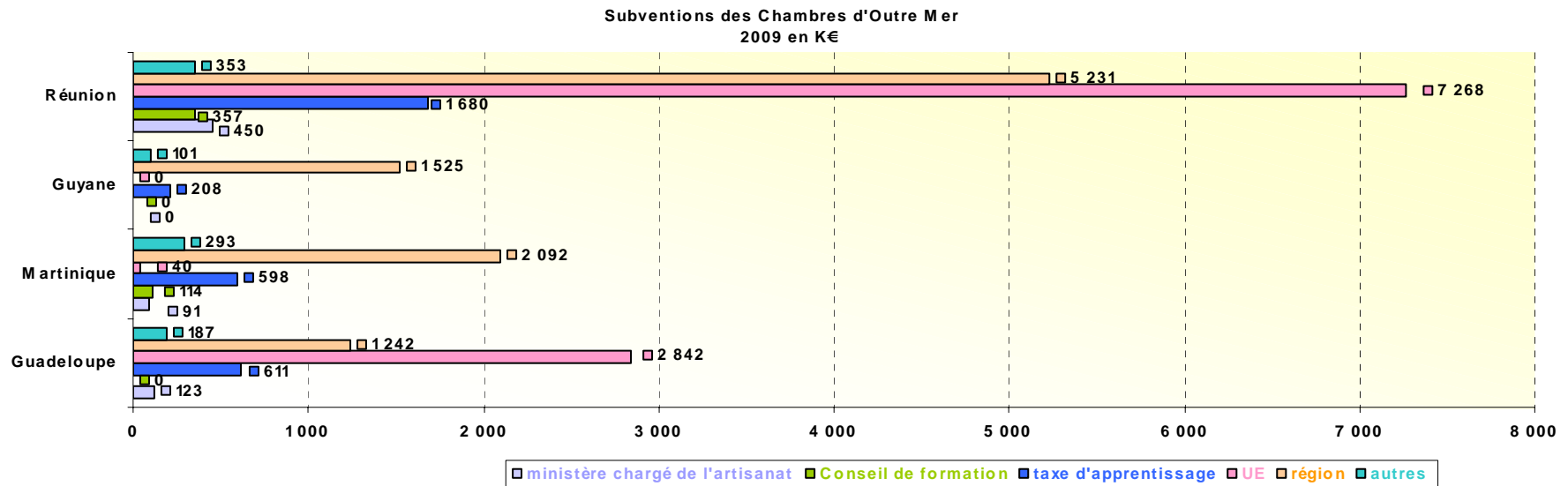
* (Participation chambre au CFA - Résultat fonctionnement du CFA) / Taxe pour frais de CM

Malgré un endettement chronique, les CFA de la Guadeloupe et de la Guyane enregistrent un résultat équilibré.
Le CFA de la Martinique présente un résultat net négatif (-1,1 M€) ; la participation de la chambre au fonctionnement du CFA est très significative.

Résultats des CMA 2009



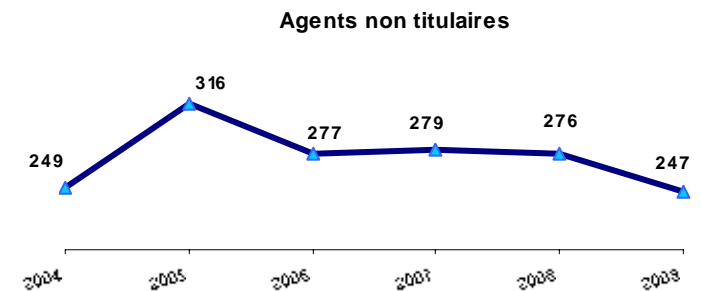
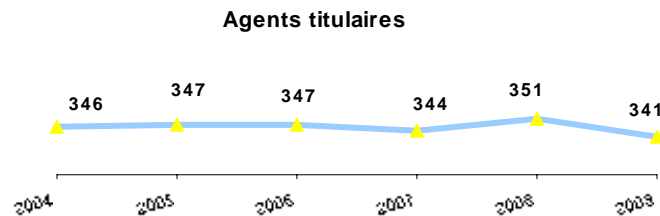
résultat exploitation résultat financier résultat d'exceptionnel résultat net



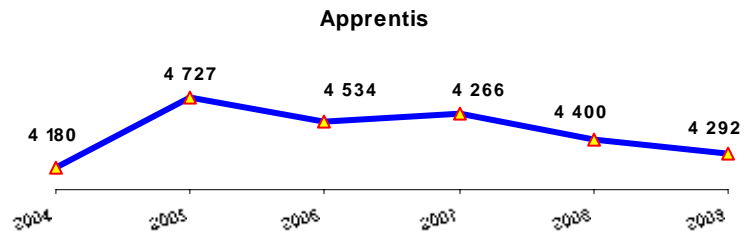
Le dynamisme de la chambre de la Réunion apparaît à travers l'importance des subventions du FSE et de la Région.

Le nombre d'agents en fonction dans les chambres des DOM est de 588 (soit 5 % du total des personnels du réseau), dont **58% d'agents titulaires** et **42% d'agents non titulaires**.

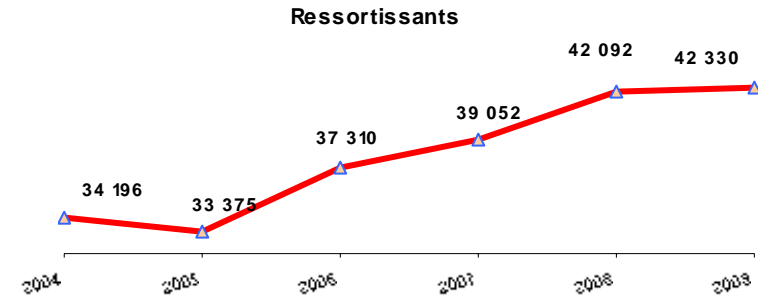
	Nbre CM	Agents Titulaires	Agents non Titulaires	Total Agents	Masse salariale K€ (64+621+6311)	Charges d'exploitation K€	Ratio
classe 9	4	341	247	588	27 692	39 730	70%



Le nombre d'apprentis dans les CFA des CMA des DOM est de 4 292 (-2,5 % par rapport à 2008), soit 5,8 % du total des apprentis.

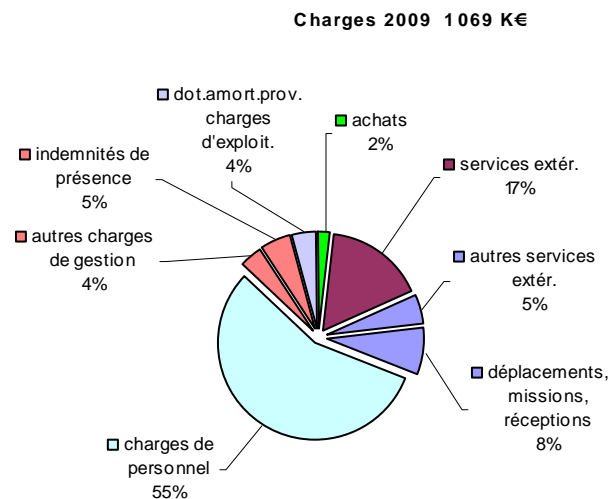


Les chambres des DOM réunissent **42 330 ressortissants**, soit environ 4 % du total de la France entière.



IV – Les comptes financiers consolidés de la Chambre de Métiers et de l'Artisanat de Mayotte

La chambre de métiers et de l'artisanat de Mayotte est une chambre qui ne possède pas encore le régime fiscal de droit commun.

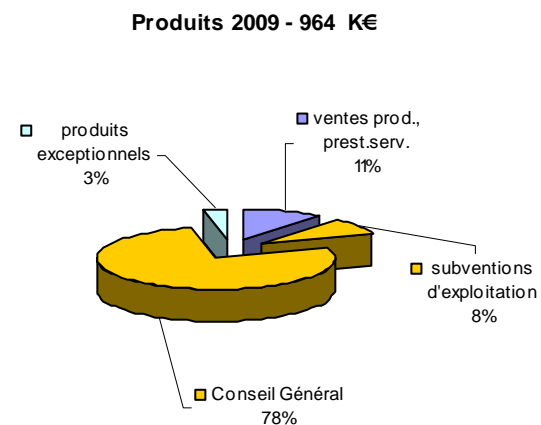


Les charges s'élèvent à 1 069 K€ en 2009 (11,4 % par rapport à l'année 2008) dont :

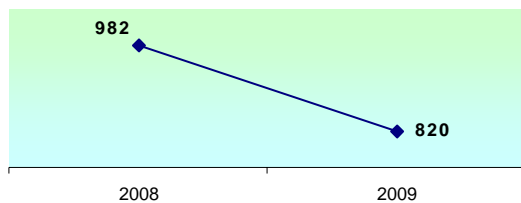
- - 55 % de charges de personnel,
- - 17 % de services extérieurs

Les produits s'élèvent à 964 K€ (-15 % par rapport à 2008) dont :

- 78 % émanent du Conseil Général
- 15 % des ventes de produits, prestations de services



subventions d'exploitation en K€

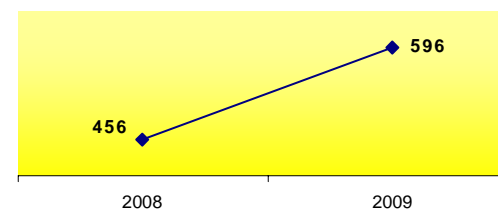


Les **subventions** du Conseil Général ont été très fortement réduites.

La chambre dispose de 13 **agents titulaires** et d'un **agent non titulaire**.

Les **ressortissants** sont au nombre de 2 500.

charges de personnel en K€



Les **charges de personnel** sont en très forte augmentation, près de 31 %, qui est dû au reclassement des agents sur le nouveau statut.